

Electric bathroom dryers **ELEKTRA CX**



Installation manual  UK 

Instrukcja montażu  PL

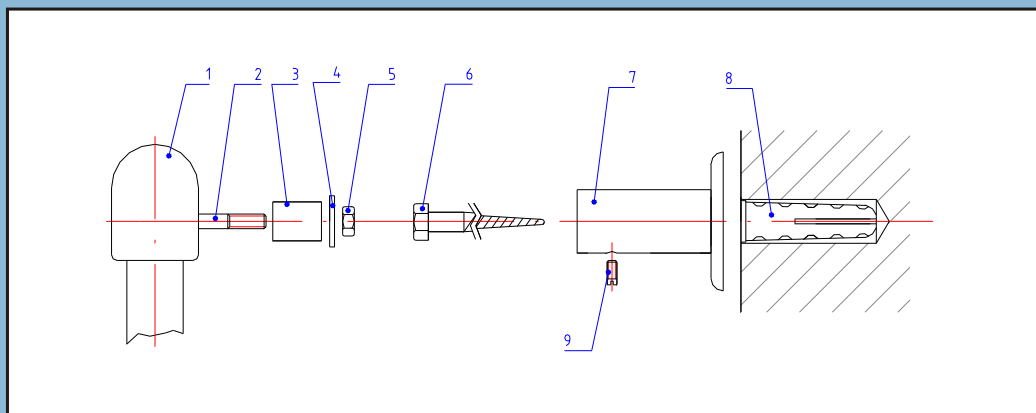
 RU

Use

Use the ELEKTRA CX electric bathroom dryer for drying towels, garments etc. It can be installed in any room where power (~230V AC, 50/60Hz) is available, especially in rooms like a bathroom, kitchen, toilet, barber's shop etc. The bathroom dryer design ensures its constant safe operation. The temperature of the bathroom dryer does not rise above 60°C during continuous operation.

M Mounting Instructions

1. Assemble the brackets without screws (6) and plugs (8) (as per the drawing).
2. Select bathroom dryer position on the wall.
3. Drill holes at pre-located points, and insert.
4. Using screws (6) mount brackets (7) to the wall (plugs as per the drawing).
5. Using screws (9) fix the bathroom dryer and heater to the bracket, together with the elements previously mounted to it.



BRACKET ELEMENTS



- | | |
|----------------|------------------|
| 1) Towel dryer | 5) M6 nut |
| 2) M6 screw | 6) Screw 6x70 |
| 3) Ø13 sleeve | 7) Bracket |
| 4) Washer | 8) Plug Ø10x50 |
| | 9) Screw 2,9x9,5 |

Switching the appliance ON and OFF

The bathroom dryer starts operation when the 230V 50Hz power source is connected.

R Recommendations for use

- No part of the appliance must be immersed in water (e.g. in a bathtub etc.).
- Never use the bathroom dryer as a ladder.
- The surface temperature of the bathroom dryer does not exceed 60°C.
- If the bathroom dryer surface is covered, its temperature rises higher than if it was uncovered. The actual temperature depends on the type and thickness of hung material. For this reason attention must be paid to the information regarding the ironing temperature stated by the fabric manufacturers.

ATTENTION: Products marked with  (allowable temperature: 150°), and  (allowable temperature: 200°) can hang on the bathroom dryer for an unlimited period of time. In case of other markings, special attention must be paid, since there is a possibility of fabric fibres sticking to the bathroom dryer surface.

The appliance must not be dismantled or repaired by the customer. If the manufacturer or customer service finds irregularities in use, the warranty becomes null and void.

Maintenance

Disconnect the power cable from the power outlet before starting to clean the appliance. Wash the appliance surface with a sponge or cloth moistened with water with the addition of mild detergents (e. g. dish washing liquid). Water must not drip on the appliance during cleaning. Never use caustic or abrasive cleaning agents, or sharp objects, since these may damage the towel dryer surface. The bathroom dryer must not be reconnected until the cleaned surfaces are completely dry. External surfaces must not be painted with any paints or varnishes.

Standard version. Power lead with plug.

| TYPE | DIMENSIONS width x height mm | POWER W | COLOUR |
|---------|---------------------------------|------------|----------|
| CX 700 | 527 x 697 | 130 | White |
| CX 700r | 527 x 697 | 130 | RAL |
| CX 700c | 527 x 697 | 95 | Chromium |
| CX 800 | 527 x 997 | 175 | White |
| CX 800r | 527 x 997 | 175 | RAL |
| CX 800c | 527 x 997 | 175 | Chromium |
| CX 900 | 527 x 1227 | 230 | White |
| CX 900r | 527 x 1227 | 230 | RAL |
| CX 900c | 527 x 1227 | 230 | Chromium |

Special version. Power lead without plug. Connection through the bracket.

| TYPE | DIMENSIONS width x height mm | POWER W | COLOUR |
|----------|---------------------------------|------------|----------|
| CX 700N | 527 x 697 | 130 | White |
| CX 700Nr | 527 x 697 | 130 | RAL |
| CX 700Nc | 527 x 697 | 95 | Chromium |
| CX 800N | 527 x 997 | 175 | White |
| CX 800Nr | 527 x 997 | 175 | RAL |
| CX 800Nc | 527 x 997 | 175 | Chromium |
| CX 900N | 527 x 1227 | 230 | White |
| CX 900Nr | 527 x 1227 | 230 | RAL |
| CX 900Nc | 527 x 1227 | 230 | Chromium |

ELEKTRA bathroom dryers with N letter means that connection cable of the dryer is lead out through the bracket and there is no plug in the end.

Technical data:

Power supply: ~230V AC, 50/60Hz

Power consumption: 95 ÷ 230W (Power consumption depends on bathroom dryer type. Power consumption data are given on the nameplate.)

Warranty Card

ELEKTRA grants a 2-year warranty (from the date of purchase) for ELEKTRA bathroom dryers.

Terms and Conditions of Warranty:

1. For the claim to be recognized, the following are required:
 - a) installation of the dryer in accordance with this installation manual;
 - b) proof of purchase of the bathroom dryer;
 - c) the correctly filled warranty card.
2. The warranty shall be null and void if any changes to the construction design are made, any repairs are performed individually or the data plate is removed or damaged.
3. The warranty shall not cover defects:
 - a) occurring as a result of fortuitous events such as: fire, flood, lightning, activity of chemical agents, overvoltages in the power supply network;
 - b) mechanical defects of the dryer and accessories such as: connection cords, plugs, etc.;
 - c) related to improper installation and use.
4. ELEKTRA undertakes, as part of warranty, to cover expenses associated solely with replacement or repair of a faulty product resulting from manufacturing defects.

NOTE: Claims shall be submitted together with the Warranty Card and the proof of purchase to the point of sale of the dryer or to ELEKTRA.

| | |
|-----------------------------|--|
| Type | |
| Colour | |
| Serial Number | |
| Date | |
| Clerk / Installer signature | |
| Company Stamp / Seal | |

S

Suszarki elektryczne ELEKTRA CX



Installation manual  UK

Instrukcja montażu  PL 

 RU

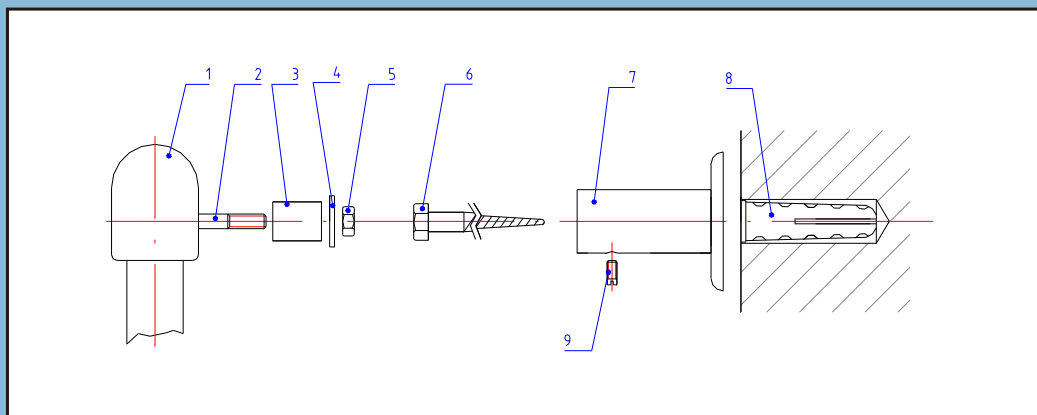
P

Przeznaczenie

Elektryczna suszarka typu ELEKTRA CX służy do suszenia ręczników, części garderoby itp. pranych w wodzie. Może być instalowana w każdym pomieszczeniu posiadającym doprowadzenie energii elektrycznej (~230V, 50/60Hz), szczególnie w pomieszczeniach takich jak łazienka, kuchnia, pokój kąpielowy, zakład fryzjerski itp. Konstrukcja suszarki gwarantuje stałą, bezpieczną pracę. Przyrost temperatury nieostoniętej powierzchni suszarki, w ciągłej pracy, nie przekracza 60°C.

Instrukcja montażu

1. Zamontować elementy uchwyty bez wkrętów (6) i kołków rozporowych (8) (wg rys.)
2. Ustalić i zaakceptować położenie suszarki na ścianie.
3. W wyznaczonych miejscach wywiercić otwory, a następnie wprowadzić kołki rozporowe.
4. Przy pomocy wkrętów (6) przymocować do ściany elementy (7) (wg rys.)
5. Przy pomocy wkrętów (9) przymocować suszarkę wraz z uprzednio zamontowanymi do niej elementami.



ELEMENTY UCHWYTU

- | | |
|-----------------------------|---|
| 1) korpus suszarki | 5) nakrętka M6 |
| 2) śruba M6 | 6) wkręt 6x70 |
| 3) tulejka $\varnothing 13$ | 7) korpus uchwyty |
| 4) podkładka | 8) kołek rozporowy $\varnothing 10 \times 50$ |
| | 9) wkręt 2,9x9,5 |

W



Włączenie i wyłączenie urządzenia

Uruchomienie suszarki następuje po włożeniu wtyczki do gniazda elektrycznego (230V; 50Hz) wyposażonego w kołek ochronny.

U

Uwagi eksploatacyjne

- Nie zanurzać żadnej z części urządzenia w wodzie (np. wannie itp.).
- Nie wykorzystywać konstrukcji jako drabiny.
- Przyrost temperatury na nieosłoniętej powierzchni suszarki nie przekracza 60°C.
- Przykrycie powierzchni suszarki powoduje większy wzrost temperatury niż w przypadku pracy z nieosłoniętymi powierzchniami. Wysokość temperatury zależy od rodzaju i grubości powieszonoego materiału. Należy zatem zwrócić uwagę na informacje o temperaturze prasowania podawaną przez producentów tekstyliów.

UWAGA: Wyroby oznaczone:  (dopuszczalna temperatura 150°C) oraz  (dopuszczalna temperatura 200°C) mogą wisieć na suszarce bez ograniczeń. W przypadku pozostałych oznaczeń należy zachować szczególną ostrożność, istnieje bowiem możliwość przywierania włókien materiału do powierzchni suszarki.

Urządzenia nie wolno samodzielnie rozkręcać ani dokonywać żadnych napraw. W przypadku stwierdzenia przez producenta lub zakład serwisowy nieprawidłowości w użytkowaniu wyrobu gwarancja traci ważność.

K

Konserwacja

Przed rozpoczęciem czyszczenia należy odłączyć przewód zasilający od sieci elektrycznej. Powierzchnie zmywać gąbką lub szmatką zwilżoną wodą z dodatkiem delikatnych detergentów (np. płynu do mycia naczyń). Nie dopuszczać aby po urządzeniu, w czasie czyszczenia, ściekała woda. W żadnym przypadku nie stosować żrących i ściernych środków czyszczących oraz ostrych przedmiotów. Może to spowodować uszkodzenie powierzchni suszarki. Suszarkę włączyć ponownie po całkowitym wyschnięciu czyszczonych powierzchni. Powierzchni zewnętrznych nie wolno malować żadnymi farbami lub lakierami.

Wykonanie standardowe. Przewód przyłączeniowy zakończony wtyczką.

| TYP | WYMIARY | MOC | KOLOR |
|---------|-----------------|-----|-------|
| | szer. x wys. mm | W | |
| CX 700 | 527 x 697 | 130 | biały |
| CX 700r | 527 x 697 | 130 | RAL |
| CX 700c | 527 x 697 | 95 | chrom |
| CX 800 | 527 x 997 | 175 | biały |
| CX 800r | 527 x 997 | 175 | RAL |
| CX 800c | 527 x 997 | 175 | chrom |
| CX 900 | 527 x 1227 | 230 | biały |
| CX 900r | 527 x 1227 | 230 | RAL |
| CX 900c | 527 x 1227 | 230 | chrom |

Wykonanie specjalne. Przewód przyłączeniowy bez wtyczki. Połączenie poprzez korpus uchwyty.

| TYP | WYMIARY | MOC | KOLOR |
|----------|-----------------|-----|-------|
| | szer. x wys. mm | W | |
| CX 700N | 527 x 697 | 130 | biały |
| CX 700Nr | 527 x 697 | 130 | RAL |
| CX 700Nc | 527 x 697 | 95 | chrom |
| CX 800N | 527 x 997 | 175 | biały |
| CX 800Nr | 527 x 997 | 175 | RAL |
| CX 800Nc | 527 x 997 | 175 | chrom |
| CX 900N | 527 x 1227 | 230 | biały |
| CX 900Nr | 527 x 1227 | 230 | RAL |
| CX 900Nc | 527 x 1227 | 230 | chrom |

Suszarki CX z literą N różnią się od normalnych tym, że przewód przyłączeniowy suszarki wprowadzony jest poprzez wspornik i nie ma na końcu wtyczki.

Dane techniczne

Zasilanie: ~230V, 50/60Hz

Moc: 95 ÷ 230W (Moc zależy od typu suszarki. Informacja o mocy zamieszczona jest na tabliczce znamionowej)

Karta Gwarancyjna

ELEKTRA udziela 2-letniej gwarancji (licząc od daty zakupu) na suszarki łazienkowe ELEKTRA.

Warunki gwarancji


1. Uznanie reklamacji wymaga:
 - a) instalacji suszarki zgodnie z niniejszą instrukcją montażu
 - b) dowodu zakupu suszarki łazienkowej
 - c) poprawnie wypełnionej karty gwarancyjnej
2. Gwarancja traci ważność w przypadku dokonywania zmian konstrukcyjnych, samodzielnych napraw oraz zerwania lub uszkodzenia tabliczki znamionowej
3. Gwarancja nie obejmuje uszkodzeń:
 - a) powstałych w wyniku zdarzeń losowych jak: pożar, powódź, uderzenie pioruna, działania środków chemicznych, wystąpienia przepięć w sieci elektrycznej
 - b) mechanicznych suszarki oraz akcesoriów takich jak: przewody przyłączeniowe, wtyczki, itp.
 - c) związanych z niewłaściwym montażem i eksploatacją
4. ELEKTRA w ramach gwarancji zobowiązuje się do poniesienia kosztów związanych wyłącznie z wymianą lub naprawą wadliwego produktu spowodowanego defektami produkcyjnymi.

Uwaga! Reklamacje należy składać wraz z Kartą Gwarancyjną oraz dowodem zakupu w miejscu sprzedaży suszarki lub w firmie ELEKTRA.

| | |
|-----------------------------------|--|
| Typ | |
| Kolor | |
| Numer fabryczny | |
| Data | |
| Podpis Sprzedawcy lub Instalatora | |
| Pieczętka punktu sprzedaży | |

ELEKTRA CX



Installation manual  UK

Instrukcja montażu  PL

 RU 

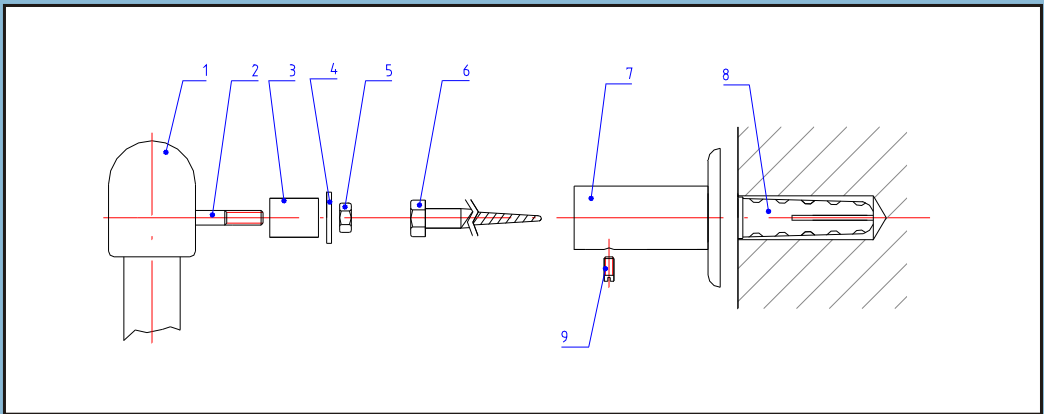
ELEKTRA CX

(~220/230 V, 50/60 Hz).

ELEKTRA CX

60°

1. () , (6) (8)
2. () .
3. () .
4. (6), (7)
5. (9), () .



- | | | | |
|----|-----|----|---------|
| 1) | | 5) | 6 |
| 2) | 6 | 6) | 6 70 |
| 3) | Ø13 | 7) | |
| 4) | | 8) | Ø10 50 |
| | | 9) | 2,9 9,5 |

(220/230 В, 50 Гц)

1
2
3
4
5
6
7
8
9
10
11
12
13
14
15
16
17
18
19
20
21
22
23
24
25
26
27
28
29
30
31
32
33
34
35
36
37
38
39
40
41
42
43
44
45
46
47
48
49
50
51
52
53
54
55
56
57
58
59
60
61
62
63
64
65
66
67
68
69
70
71
72
73
74
75
76
77
78
79
80
81
82
83
84
85
86
87
88
89
90
91
92
93
94
95
96
97
98
99
100

«1».
«0» ()

-
-
-
-
-

60

()

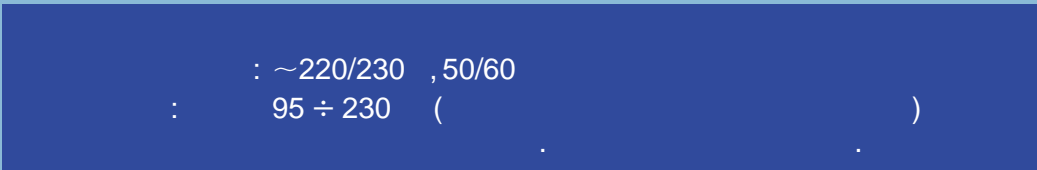
60°

150° ()

() 200°

| - | x () | - | - |
|---------|------------|-----|-----|
| CX 700 | 527 x 697 | 130 | |
| CX 700r | 527 x 697 | 130 | RAL |
| CX 700c | 527 x 697 | 95 | |
| CX 800 | 527 x 997 | 175 | |
| CX 800r | 527 x 997 | 175 | RAL |
| CX 800c | 527 x 997 | 175 | |
| CX 900 | 527 x 1227 | 230 | |
| CX 900r | 527 x 1227 | 230 | RAL |
| CX 900c | 527 x 1227 | 230 | |

| - | x () | - | - |
|----------|------------|-----|-----|
| CX 700N | 527 x 697 | 130 | |
| CX 700Nr | 527 x 697 | 130 | RAL |
| CX 700Nc | 527 x 697 | 95 | |
| CX 800N | 527 x 997 | 175 | |
| CX 800Nr | 527 x 997 | 175 | RAL |
| CX 800Nc | 527 x 997 | 175 | |
| CX 900N | 527 x 1227 | 230 | |
| CX 900Nr | 527 x 1227 | 230 | RAL |
| CX 900Nc | 527 x 1227 | 230 | |



ELEKTRA
ELEKTRA (). 2

- 1)
 - a) : ;
 -) ;
 -) ;
- 2) , , .
- 3)
 - a) : - , ;
 -) , ; ;
 -) : , ;
- 4) ELEKTRA , , , , , ;



!

ELEKTRA

| | |
|--|--|
| | |
| | |
| | |
| | |
| | |
| | |
| | |





SILVER ACE '93

SREBRNY AS '93

'93



BRONZE HELMET '97

BRĄZOWY KASK '97

'97



SILVER HELMET '98

SREBRNY KASK '98

'98



GOLD HELMET '97

ZŁOTY KASK '97

'97



GOLD MEDAL
MTP Poznań 2001

ZŁOTY MEDAL
MTP '01

2001



BUSINESS GAZELLES
2006

GAZELE
BIZNESU'06

GAZELE
2006



BUSINESS GAZELLES
2007

GAZELE BIZNESU'07

GAZELE
2007



BUSINESS GAZELLES
2008

GAZELE BIZNESU'08

GAZELE
2008



KREMÓWKA
2008

FIRMA ROKU
2008

FIRM OF THE YEAR
2008

2008

